

Bulletin d'information N° 31: sur la pandémie de la maladie à Coronavirus (COVID-19) Date de publication: 18 Août 2020

21 312 003 cas et 762 257 décès

Sources de données : Organisation Mondiale de la Santé et États membres de l'Union Africaine

Mise à jour sur l'épidémie: depuis le dernier bulletin d'information (11 Août 2020), 1 584 886 nouveaux cas confirmés¹ de coronavirus 2019 (COVID-19) et 33 917 nouveaux décès ont été signalés dans le monde. À ce jour, un total de 21 312 003 cas de COVID-19 et 762 257 (Taux de létalité (TdL): 4%) décès ont été signalés dans 215 pays et territoires. La répartition des cas cumulés (proportion des cas mondiaux) des régions déclarantes de l'Organisation mondiale de la santé (OMS) (hors Afrique) est la suivante: Région de la Méditerranée orientale 1 556 033 (7%), Région européenne 3 754 649 (18%), Région des Amériques 11 420 787 (54%), Région de l'Asie du Sud-Est 3 040 165 (14%) et Région du Pacifique occidental 410 328 (2%). Pour des informations plus détaillées sur les cas et les décès signalés en dehors de l'Afrique, voir les rapports de situation quotidiens de l'OMS².

En date du 18 Août 2020, à 9 heures (heure de l'Afrique de l'Est), un total de 1 128 2454 cas de COVID-19 et 25 884 décès (Taux de létalité (TdL): 2%) avaient été signalés dans 55 pays africains. Cela représente 5% de tous les cas signalés dans le monde. Depuis le dernier bulletin, 72 281 nouveaux cas de COVID-19 ont été signalés, soit une augmentation de 7% par rapport au rapport du 11 Août 2020. La proportion de nouveaux cas de COVID-19 déclarés par région est la suivante : Région du Sud 56% (31 922), Région du Nord 17% (16 323), Région de l'Est 9% (13 045) Région de l'Ouest 13% (7 457) et Région du Centre 5% (1 423).

Six pays représentent 80% des nouveaux cas de COVID-19 signalés depuis le dernier bulletin : l'Afrique du Sud (53%), Egypt (9%), le Maroc (4%), le Kenya (3%), l'Éthiopie (3%), l'Algérie (4%), et Ghana (4%). Afrique du Sud (1 015), Djibouti (537), Cap Vert (534), Sao Tomé-et-Principe (443), et Gabon (394) déclarent les cas de COVID-19 les plus cumulatifs pour 100 000 en Afrique. Douze pays signalent des taux de létalité comparables ou supérieurs au taux mondial de létalité de 4%. Ce sont le République arabe sahraouie démocratique (11%), Tchad (8%), le Soudan (7%), le Libéria (6%), le Niger (6%), l'Égypte (5%), le Mali (5%), l'Angola (5%), Algérie (4%), le Burkina Faso (4%), Sierra Leone (4%) et la Tanzanie (4%).

¹ Directives de surveillance et définition de cas de l'OMS COVID-19:

<https://www.who.int/emergencies/diseases/novel-coronavirus-2019/technical-guidance/surveillance-and-case-defin>

² Rapports de situation de l'OMS sur les maladies à coronavirus (COVID-19) :

<https://www.who.int/emergencies/diseases/novel-coronavirus-2019/situation-reports>

Le tableau 1 met en évidence les cas, les décès et les récupérations signalés du COVID-19 dans tous les pays d'Afrique. De plus, il indique la phase épidémique dans laquelle chaque pays se trouve actuellement.

Tableau 1. Cas confirmés de COVID-19, décès et guérisons signalés en Afrique³ au 18 août 2020, 9h00 heure de l'Afrique de l'Est

Pays	Nombre de cas ³ (nouveaux)	Nombre de décès (nouveaux)	Nombre de récupérés	Phase épidémique ⁴
Région Centrale	51 941 (1 423)	1009 (46)	39 148	
Burundi	413 (5)	1 (0)	336	2
Cameroun	18 389 (803)	401 (8)	16 459	3
Rep. Centrafricaine	4 667 (26)	61 (1)	1 748	3
Tchad	959 (14)	76 (0)	865	3
Congo	3 831 (86)	76 (16)	1 628	3
Rép. Démocratique du Congo	9 706 (218)	243 (19)	8 705	3
Guinée Equatoriale	4 821 (0)	83 (0)	2 182	3
Gabon	8 270 (264)	53 (2)	6 404	3
Sao Tomé et Principe	885 (7)	15 (0)	821	2

³Nouveaux chiffres communiqués depuis le dernier rapport hebdomadaire (4 Août 2020 à 9h, heure de l'Afrique de l'Est)

⁴Phases définies selon les recommandations de l'Africa CDC pour une réponse graduelle à COVID-19 - <https://africacdc.org/download/recommendations-for-stepwise-response-to-covid-19/>: **Phase 0** (pas de cas COVID-19): aucun cas signalé dans le pays; **Phase 1** (Début de la flambée): un ou plusieurs cas importés, transmission locale limitée liée aux cas importés; **Phase 2** (Extension de la flambée): nombre croissant de cas importés, propagation locale accrue mais tous les cas liés à des chaînes de transmission connues, groupes de flambées avec une exposition commune connue; **Phase 3** (Progression de la flambée): les foyers localisés commencent à fusionner, un ou plusieurs cas ou décès surviennent en dehors des chaînes de transmission connues, plusieurs générations dans les chaînes de transmission, des cas sont détectés parmi les cas de maladie respiratoire aiguë sévère (SARI) sans exposition connue; **Phase 4** (Foyer important avec transmission à l'échelle nationale): transmission communautaire soutenue et étendue, des chaînes de transmission à générations multiples peuvent être identifiées mais la plupart des cas surviennent en dehors des chaînes, transmission à l'échelle communautaire dans tout ou presque tout le pays.

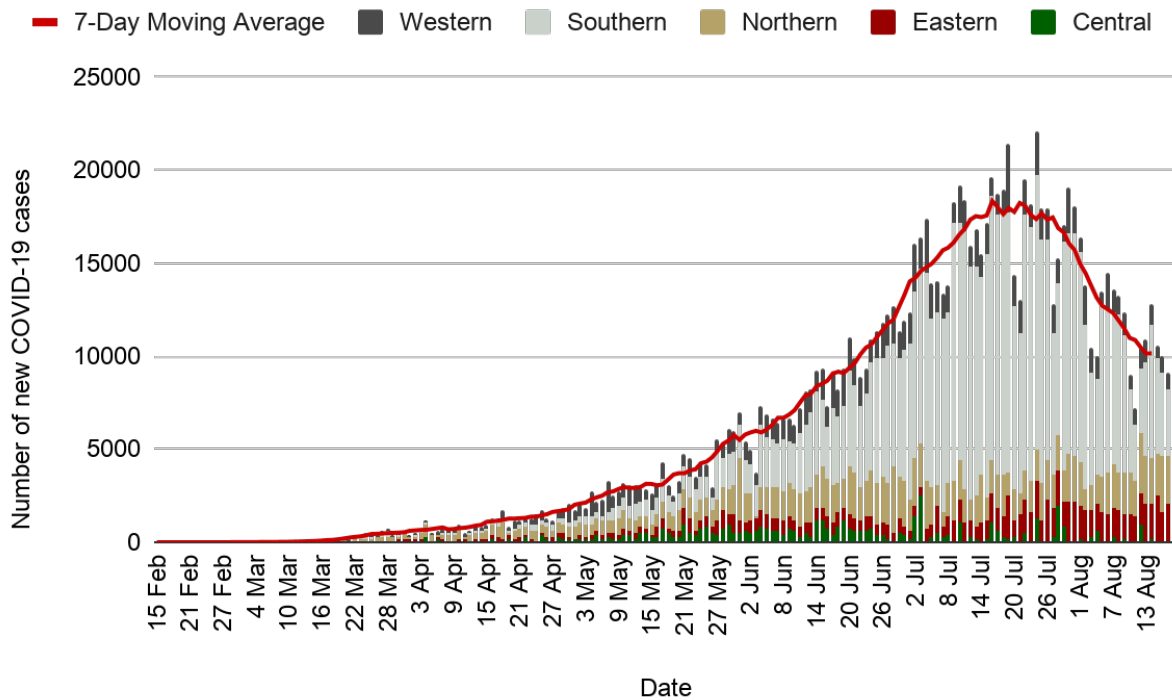
Région de l'Est	104 878 (13 045)	2 260 (232)	61 636	
Comores	399 (0)	7 (0)	379	3
Djibouti	5 372 (25)	59 (0)	5 211	2
Erythrée	285 (3)	0	248	1
Ethiopie	31 336 (7 745)	544 (124)	12 524	3
Kenya	30 365 (3 437)	482 (59)	17 160	3
Madagascar	13 886 (684)	171 (20)	12 603	3
Maurice	344 (0)	10 (0)	332	1
Rwanda	2 540 (388)	8 (1)	1 661	2
Seychelles	127 (1)	0	126	1
Somalie	3 257 (30)	93 (0)	2 374	1
Soudan du Sud	2 488 (18)	47 (0)	1 290	3
Soudan	12 410 (454)	803 (22)	6 385	3
Tanzanie ⁵	509 (0)	21 (0)	178	3
Ouganda	1 560 (263)	15 (6)	1 165	2
Région du Nord	197 101 (18 434)	7 592 (412)	126 268	
Algérie	39 469 (4 313)	1366 (67)	27 347	3
Egypte	96 590 (924)	5 173 (138)	60 651	2
Libye	8 579 (3 038)	157 (37)	969	2
Mauritanie	6 701 (191)	157 (0)	5 985	3
Maroc	43 558 (9 495)	681 (165)	29 941	2
Tunisie	2 185 (468)	56 (5)	1 362	1

⁵ Aucune donnée mise à jour - le dernier rapport a été reçu le 7 mai-2020.

République Arabe Sahraouie Démocratique	19 (5)	2 (0)	13	1
Région du Sud	621 935 (28 358)	12 637 (1 325)	492 479	
Angola	1 935 (256)	88 (10)	632	2
Botswana	1 308 (242)	3 (1)	136	2
Eswatini /Swaziland	3 894 (585)	73 (12)	2 371	3
Lesotho	946 (165)	30 (6)	423	2
Malawi	5 125 (451)	162 (16)	2 690	3
Mozambique	2 914 (503)	19 (3)	1 196	3
Namibie	4 344 (1 243)	36 (17)	2 379	2
Afrique du Sud	589 886 (26 288)	11 982 (1 361)	477 671	3
Zambie	9 839 (1 629)	264 (23)	8 575	3
Zimbabwe	5 308 (560)	135 (31)	3 848	2
Région de l'Ouest	148 826 (7 457)	2 231 (132)	119 357	
Bénin	2 063 (149)	39 (1)	1 690	3
Burkina Faso	1 280 (69)	55 (1)	1 018	3
Cap Vert	3 203 (320)	36 (4)	2 336	2
Côte d'Ivoire	17 102 (304)	110 (5)	13 990	3
Gambie	1 872 (637)	63 (40)	401	1
Ghana	42 653 (1 441)	239 (24)	40 567	3
Guinée	8 620 (690)	51 (1)	7 472	3
Guinée-Bissau	2 117 (65)	33 (4)	1 089	3
Liberia	1 277 (37)	82 (3)	803	3

Mali	2 640 (67)	125 (0)	1 987	3
Niger	1 167 (9)	69 (0)	1 078	3
Nigeria	49 485 (2 618)	977 (27)	36 834	3
Senegal	12 237 (925)	256 (20)	7 728	3
Sierra Leone	1 956(39)	69 (0)	1 506	3
Togo	1 154 (87)	27 (2)	858	3
Total	1 128 245 (72 281)	25 884 (2 302)	846 330	

Figure 1: Nouveaux cas de COVID-19 signalés par jour et par région de l'UA, du 15 février au 18 août 2020



NOUVELLES activités d'intervention du CACM :

Général:

1. Africa CDC a organisé un webinaire spécial sur l'Afrique contre la pandémie de COVID-19; Campagne «Sauver des vies, sauver des économies et des moyens de subsistance» le 13 août 2020, 15h00-16h10, heure de l'Afrique de l'Est. Lien: <http://bit.ly/31wm4rO>
2. Africa CDC et l'African Risk Capacity (ARC) ont lancé deux outils de modélisation COVID-19 pour l'Afrique: 1) L'outil COVID-19 de Scénarios de résultats potentiels et 2) L'outil COVID-19 de simulation de propagation pour l'Afrique. Ces outils aideront les États membres de l'Union africaine à évaluer l'ampleur potentielle de COVID-19 pour leurs pays et les aideront à prendre les décisions appropriées pour atténuer les risques de pandémie. Lien: <https://www.africanriskcapacity.org/product/outbreaks-and-epidemics/>
3. Le CACM a déployé du personnel d'intervention au Burundi (10 experts), en Namibie (5 épidémiologistes), et au Zimbabwe (10 experts).
4. Le Partenariat pour une réponse factuelle au COVID-19 (PERC) a publié le dernier rapport bimensuel le 14 août 2020. Lien: <https://preventepidemics.org/covid19/perc/>

Préparation aux soins de santé et contre-mesures médicales:

Gestion des cas :

1. Le 22e webinaire de la communauté de pratique clinique des CACM s'est tenu le jeudi 13 août 2020 à 13 heures. Lien: <http://bit.ly/2WTP9Lp>
2. Le CACM organisé une troisième réunion de collaboration avec le projet Health Oriented Preventive Education (HOPE) pour former les États membres arabophones à la gestion des cas

Prévention et Contrôle de l'Infection :

1. Le CACM a organisé une série de webinaires sur la prévention et le contrôle des infections (PCI) intitulée «Mise à jour sur la transmission et la ventilation clinique par gouttelettes et aéroparties» le mercredi 12 août 2020 pour l'anglais et le vendredi 14 août 2020 pour les sessions en français. Lien: <https://t.co/JLubxbXyrP?amp=1>

Laboratoire:

1. Africa CDC a organisé sa série de webinaires hebdomadaires intitulée «Les réseaux de diagnostic optimisés sont essentiels pour répondre au COVID-19 - Faire plus avec moins de confirmation» le jeudi 13 août 2020 à 16 h 00, heure de l'Afrique de l'Est.

Communication des risques:

1. Africa CDC a tenu ses points de presse hebdomadaires réguliers pour informer le public de la tendance du COVID-19 sur le continent, des activités de réponse du CACM et fournir des éclaircissements aux journalistes et aux parties prenantes concernées le jeudi 13 août 2020 à 11h00, heure de l'Afrique de l'Est. L'invité de la semaine était le Dr Ilesh Jani, Directeur de l'Institut de la santé du Mozambique.
2. Le CACM a tenu une réunion avec le Service de diffusion de l'information sur le VIH et le SIDA en Afrique australe (SAfAIDS) pour discuter des préparatifs d'une activité d'engagement communautaire utilisant des champions.
3. Africa CDC a tenu une réunion avec la "Deutsche Gesellschaft für Internationale Zusammenarbeit (GIZ)" sur la mise en œuvre de l'application mobile Viamo pour la campagne COVID-19 et l'utilisation de programmes radio.
4. Africa CDC a tenu une réunion sur le programme "Pathogen Genomic Institute" avec l'équipe de la Fondation Bill Gates.
5. Le CACM a tenu une réunion avec le réseau d'action contre la pandémie pour discuter d'autres domaines de partenariat avec le CACM.
6. Participation à la World Mask Week en publiant des visuels conçus par Africa CDC sur les plateformes de médias sociaux.

Surveillance:

1. A tenu son 16e webinar sur la surveillance intitulé «Reprise des voyages et réouverture des frontières: Implication pour les passages terrestres et les ports intérieurs» le mercredi 12 août 2020 à 16h EAT. Lien: <https://t.co/LIKlweyc6v?amp=1>
2. Africa CDC a publié la semaine dernière un «Protocole générique pour les études sérologiques basées sur la population». Le document est disponible au lien suivant: <https://africacdc.org/download/generic-protocol-for-a-population-based-age-and-gender-stratified-sero-survey-study-for-sars-cov-2/>

Sciences, normes et réglementations:

1. Accédez à la mise à jour bimensuelle de la politique scientifique et de santé publique COVID-19 à l'adresse: <https://africacdc.org/covid-19/> ou au lien OMS AFRO: https://afrolib.afro.who.int/pmb/opac_css/doc_num.php?explnum_id=7728
2. Le CACM a publié la semaine dernière un «Guide sur la reprise des voyages et la surveillance transfrontalière». Le document est disponible au lien suivant: <https://africacdc.org/download/guidance-on-resumption-of-travel-and-cross-border-surveillance/>

Recommandations aux États membres:

1. Tous les États membres devraient renforcer leur surveillance⁶ pour inclure la COVID-19⁷ et les infections respiratoires aiguës sévères (SRAS)⁸. Exemples de surveillance renforcée:
 - a. Ajout de questions sur les voyages, l'historique des contacts et les tests de dépistage des coronavirus aux systèmes de surveillance de la grippe existants;
 - b. Aviser les établissements de santé d'informer immédiatement les responsables locaux de la santé publique des personnes qui répondent à la définition de cas pour la COVID-19, SRAS et / ou qui ont récemment voyagé dans un pays où la transmission est locale ou des antécédents de contact avec un cas.
2. Les États membres devraient effectuer le suivi des contacts des cas confirmés en fonction du type de transmission et de la capacité⁹ du pays.
3. Les États membres doivent notifier et partager régulièrement avec l'OMS et les CACM les données concernant les cas suspects ou confirmés de COVID-19, les décès, les guérisons, les tests effectués et les agents de santé infectés pour informer en permanence ces mises à jour et d'autres. Avertissez le CACM par courrier électronique: AfricaCDCEBS@africa-union.org.
4. Les États membres devraient continuer à fournir des conseils au grand public sur la recherche de soins médicaux immédiats et à informer les prestataires de soins de santé sur les voyages récents ou les antécédents de contact de toute personne présentant des symptômes de maladie respiratoire grave.

Ressources pour plus d'informations :

Ressources du CACM

- Mises à jour de la COVID-19 pour le CACM: <https://africacdc.org/covid-19/>
- Multimédia: <https://africacdc.org/covid-19-multimedia/>
- Ressources, lignes directrices politiques et infographies: <https://africacdc.org/covid-19/covid-19-resources/>

Autres ressources

- Centre européen de prévention et de contrôle des maladies.
<https://www.ecdc.europa.eu/en/novel-coronavirus-china>

⁶Protocole du CACM pour une surveillance renforcée de la COVID-19 en Afrique

<https://africacdc.org/download/protocol-for-enhanced-severe-acute-respiratory-illness-and-influenza-like-illness-surveillance-for-covid-19-in-africa/>

⁷Guide de surveillance et définition de cas de l'OMS COVID-19: <https://www.who.int/emergencies/diseases/novel-coronavirus-2019/technical-guidance/surveillance-and-case-definitions>

⁸Définition du cas OMS SRAS: toute personne ayant une infection respiratoire aiguë avec des antécédents de fièvre (ou une fièvre mesurée $\geq 38\text{ C }^{\circ}$) et une toux avec apparition de symptômes au cours des 10 derniers jours nécessitant une hospitalisation.

https://www.who.int/influenza/surveillance_monitoring/ili_sari_surveillance_case_definition/en/

⁹Guide du CACM sur la recherche des contacts pour la pandémie à la COVID-19:

<https://africacdc.org/download/guidance-on-contact-tracing-for-covid-19-pandemic/>

- Centres américains de prévention et de contrôle des maladies. Maladie à coronavirus 2019 (COVID-19). <https://www.cdc.gov/coronavirus/novel-coronavirus-2019.html>
- OMS. Conseils techniques. <https://www.who.int/emergencies/diseases/novel-coronavirus-2019/technical-guidance>